

2019(하반기) 대학기관평가인증을 위한

금오공과대학교 자체진단평가보고서

2019. 9. 18.

금 오 공 과 대 학 교

제 1 장 서 론

- | 1. 자체진단평가 개요
- | 2. 자체진단평가 추진 체계
- | 3. 자체진단평가의 절차 및 활용

1 자체진단평가 개요

□ 자체진단평가의 목적

- 우리 대학의 자체진단평가는 충실한 평가계획에 따라 대학이념 및 경영, 교육, 교직원, 교육시설 및 학생지원, 대학성과 및 사회적 책무 등의 평가영역에 대하여 우리 대학의 현황 및 실적을 체계적으로 심층·분석함으로써 발전계획과 교육목표 달성도를 스스로 진단하고 한국대학교육협의회 대학평가원에서 제시하고 있는 평가준거의 충족 여부를 평가함과 동시에 지속적인 중장기 발전을 도모하는 데 목적이 있음
- 자체진단평가는 다음의 기능을 수행함
 - 대학의 비전과 전략을 총체적으로 점검하여 종합발전계획 모색
 - 대학의 교육목적을 달성하기 위한 대학운영 시스템 개선
 - 대학의 학위 또는 수료증에서 요구하는 조건에 부합하는 성취도를 학생들이 달성하고 있는지에 대한 분석
 - 대학재정 및 경영, 대학의 교육 및 교육프로그램, 연구역량, 교육시설 인프라 개선 방안 모색
 - 교수, 학생, 직원, 동문의 의견을 수렴하여 대학의 중장기 발전계획을 수립하기 위한 기초자료 축적 및 대내외 교육환경 변화에 능동적으로 대처하기 위한 정보 제공

□ 관련근거

- 고등교육법 제11조의2(평가)
- 고등교육기관의 평가·인증 등에 관한 규정
- 고등교육기관의 자체평가에 관한 규칙
- 금오공과대학교 학칙 제20조(자체평가)
- 금오공과대학교 자체평가에 관한 규정

□ 자체진단평가의 내용

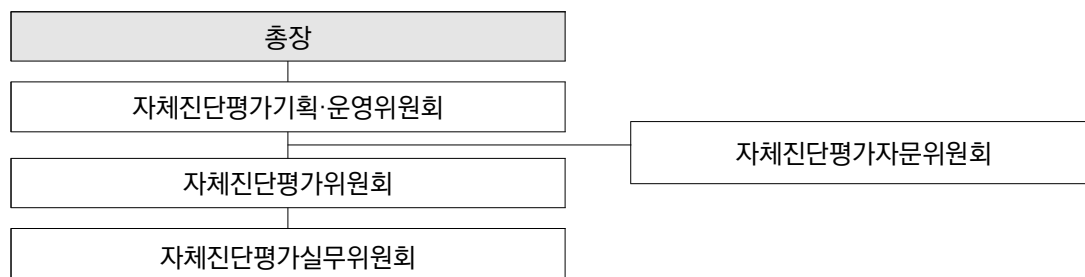
- 대학자체진단평가는 한국대학평가원의 대학기관평가인증 편람 평가기준에 따라 ① 대학이념 및 경영, ②교육, ③ 교직원, ④교육시설 및 학생지원, ⑤ 대학성과 및 사회적 책무 등 5개 영역으로 구성하여 추진함

구분	평가내용 구성 체계	비고
평가영역	▶ 대학운영 및 교육 활동 구성 요소에 대한 대분류	5개 영역
평가부문	▶ 대학운영 및 교육 활동 구성 요소에 대한 중분류 ▶ 평가영역 하위 구성 요소	10개 부문
일반평가준거	▶ 평가부문별 인증기준 충족여부를 판정하기 위한 소분류 ▶ 평가부문 하위 구성 요소	30개 준거

평가영역	평가부문	평가준거
1. 대학이념 및 경영	1.1 대학경영	1.1.1 교육목표 및 인재상
		1.1.2 발전계획 및 특성화
		1.1.3 대학 자체평가
	1.2 대학재정	1.2.1 대학재정 확보
		1.2.2 예산 편성 및 집행
		1.2.3 감사
2. 교육	2.1 교육과정	2.1.1 교양교육과정의 편성과 운영
		2.1.2 전공교육과정의 편성과 운영
		2.1.3 교육과정 개선 체제
	2.2 교수·학습	2.2.1 수업
		2.2.2 성적관리
		2.2.3 교수·학습 지원과 개선
3. 교직원	3.1 교수	3.1.1 교원 인사제도
		3.1.2 교원의 처우 및 복지
		3.1.3 교원의 교육 및 연구활동 지원
	3.2 직원	3.2.1 직원 인사제도 및 확보
		3.2.2 직원의 처우 및 복지
		3.2.3 직원 전문성 개발
4. 교육시설 및 학생지원	4.1 교육시설	4.1.1 강의실 및 실험·실습실
		4.1.2 학생 복지시설
		4.1.3 도서관
	4.2 학생지원	4.2.1 학생상담 및 취업지원
		4.2.2 학생활동 지원 및 안전관리
		4.2.3 소수집단학생 지원
5. 대학성과 및 사회적 책무	5.1 대학성과	5.1.1 연구성과
		5.1.2 교육성과
		5.1.3 교육만족도
	5.2 사회적 책무	5.2.1 사회봉사 정책
		5.2.2 사회봉사 실적
		5.2.3 지역사회 기여 및 산학협력

2 자체진단평가 추진 체계

□ 위원회 구성



○ 자체진단평가기획·운영위원회

구분	소속	직위(급)	성명	역할
위원장	기획협력처	처장	정인희	<ul style="list-style-type: none"> 자체진단평가를 위한 기본 방향과 전략 수립 자체진단평가 예산 확보 자체진단평가위원회가 자체진단평가를 원만히 수행할 수 있도록 지원 평가결과에 따라 대학교육을 개선해 나갈 수 있도록 총장에게 자문 대학구성원들이 자체진단평가에 대하여 충분한 인식을 갖고 참여할 수 있도록 유도
위원	대학원	원장	신경옥	
	산업대학원	원장	이태원	
	교육대학원	원장	차우창	
	교무처	처장	김희준	
	학생처	처장(직무대리)	김우석	
	사무국	국장	정시영	
	산학협력단	단장	김동성	
	입학관리본부	본부장	김태형	
	취업지원본부	본부장	윤성호	
한국교육학술정보원	수석연구위원	서영석		

○ 자체진단평가위원회

구분	소속	직위(급)	성명	담당영역	역할
위원장	컴퓨터공학과	교수	김성영	교육	<ul style="list-style-type: none"> 평가원이 제시한 5개 영역(대학이념 및 경영, 교육, 교직원, 교육시설 및 학생지원, 대학성과 및 사회적 책무)에 대한 평가 자체진단평가보고서 작성 현지방문평가 시 담당 평가영역에 대한 면담
위원	교양교직과정부	교수	하종범	대학이념 및 경영	
	기계시스템공학과	부교수	주백석	교육	
	전자공학부	교수	권상근	교직원	
	컴퓨터소프트웨어공학과	교수	이현아	교육시설 및 학생지원	
	메디컬IT융합공학과	부교수	송광섭	학생지원	
	전자공학부	교수	김명식	대학성과 및 사회적 책무	
신소재공학부	부교수	박철민	사회적 책무		

○ 자체진단평가실무위원회

구 분	소 속	직 위(급)	성 명	역할
위원장	기획협력과	과장	김경완	○ 자체평가를 위해 필요로 하는 자료 수집·제공 및 자체진단평가위원회를 지원
위 원	교무과	팀장	안영철	
		”	이상헌	
		”	이강욱	
	학생과	”	강태구	
		”	최홍숙	
		주무관	정미경	
	기획협력과	팀장	한상규	
		”	김승규	
	총무과	”	권승운	
		”	김태혁	
	시설안전과	”	노정석	
		”	김문옥	
		”	김기호	
	산학협력과	”	김장환	
		”	권소영	
		”	박 철	
	”	허정윤		
	중소기업산학협력센터	”	유광희	
	중소기업공학건설링센터	”	이승한	
	창의지식재산센터	”	이태근	
	도서관	”	이병희	
	취업지원본부	”	오길선	
	현장실습지원센터	초빙교원	김원현	
	생활관	팀장	배선이	
	정보전산원	”	권정임	
	평생교육원	”	장동호	
	교수학습개발센터	주무관	김주은	
	공학교육혁신센터	팀장	이수형	
	과학영재교육원	주무관	김현정	
	국제교류교육원	팀장	정진호	
창업원	”	송윤주		
	산학협력중점교수	조영준		

○ 자체진단평가자문위원회

구 분	소 속	직 위(급)	성 명	역할
자문	산업공학부	교수	김태성	○ 자체평가의 객관성 및 신뢰성, 효율성 제고를 위한 자문 수행
	컴퓨터공학과	교수	김영학	
	안동대학교	교수	정태주	

3 자체진단평가의 절차 및 활용

□ 자체진단평가 추진 과정

- 자체진단평가는 기관평가인증의 취지와 목표를 달성하기 위하여 ① 평가 사전 준비, ② 자체진단평가 추진, ③ 결과 및 환류의 3단계로 추진함
- 자체진단평가 세부추진 일정

구분	주요 활동	추진 일정
평가 사전 준비	▶ 대학기관평가인증 편람 공유 및 사전자료 작성	1. 15.(화)
	▶ 대학기관평가인증 신청	1. 30.(수)
	▶ 주요부서 팀장급 회의(자체평가 대응 사전 자료 준비)	2. 15.(금)
	▶ 평가대상 대학 확정 통보	3. 8.(금)
	▶ 인증 수수료 납부	3. 29.(금)
	▶ 대학 담당자 워크숍	4. 9.(화)~10.(수)
	▶ 평가위원 기피·제척 신청	6. 21.(금)
	▶ 부서별 초안자료 작성	~ 7. 17.(수)
자체진단평가 추진	▶ 대학기관평가인증 자체 진단평가 추진계획 확정	7. 18.(목)
	▶ 대학 자체진단평가보고서 작성·제출	~ 9. 18.(수)
	- 자체진단평가기획·운영위원회 (1차: 작성방향 논의, 2차: 평가보고서 검토)	8. 13.(화) 9. 6.(금)
	- 자체진단평가위원회 (1~3차: 평가자료 작성, 4차: 평가보고서 검토)	8. 7.(수), 8. 14.(수) 8. 29.(목), 9. 6.(금)
	- 자체진단평가실무위원회 (평가영역별 집필회의 별도 실시)	8. 7.(수) ~ 9. 6.(금)
	- 자체진단평가자문위원회	9. 6.(금) ~ 9.(월)
	- 기획위원회(평가보고서 총괄 검토)	9. 10.(화) ~ 11.(수)
	- 교무회의(교무위원 최종 검토)	9. 16.(월)
	▶ 현지방문평가 준비를 위한 대학 담당자 간담회	10. 1.(화)
	▶ 현지방문평가 수행	10. 16.(수) ~ 18.(금)
결과 및 환류	▶ 평가결과 심의	11. 7.(목) ~ 12. 26.(목)
	▶ 인증 결과 공표 및 인증패 수여식	12. 27.(금)
	▶ 자체평가 결과 환류	'20. 1월

□ 자체진단평가 결과 활용

- 대학기관평가인증의 목적은 교육의 질적 수준을 향상시키고 대학발전의 계기로 삼는데 있으며, 대학의 책무성에 대하여 국가와 사회의 인정을 받기 위함임
- 우리 대학은 자체진단평가 과정에서 교육·연구 전반에 대하여 현재의 수준을 정확하게 진단하고 강점과 개선점을 면밀히 분석하였으며, 자체진단평가 결과를 대학의 운영과 발전을 위한 기초자료로 활용하고 중장기 발전계획 수립에 적극 반영할 계획임

제II장 대학 현황

- | 1. 대학의 설립목적 및 교육목표
- | 2. 주요 연혁
- | 3. 행정 조직 및 기구표
- | 4. 대학 주요 현황

1 대학의 설립목적 및 교육목표

□ 설립목적

- 금오공과대학교는 1980년 3월 정성·정밀·정직을 건학이념으로 전문화된 고급기술 인력을 양성하기 위하여 고 박정희 대통령에 의해 금오공과대학으로 개교하였으며, 1990년 3월 국립대학으로 운영체제를 전환하고 1993년 3월 금오공과대학교로 교명을 변경한 후 진리·창조·정직을 제2의 건학이념으로 설정함
- 건학 이후 지금까지 우리 금오공과대학교는 국가와 민족이 부여한 역사적 사명과 시대적 요구를 충실히 수행하기 위하여 “특성화된 종합공과대학교의 실현”이라는 비전을 통해 세계 속의 명문대학으로 성장·발전을 도모하고 있음

□ 교육목표

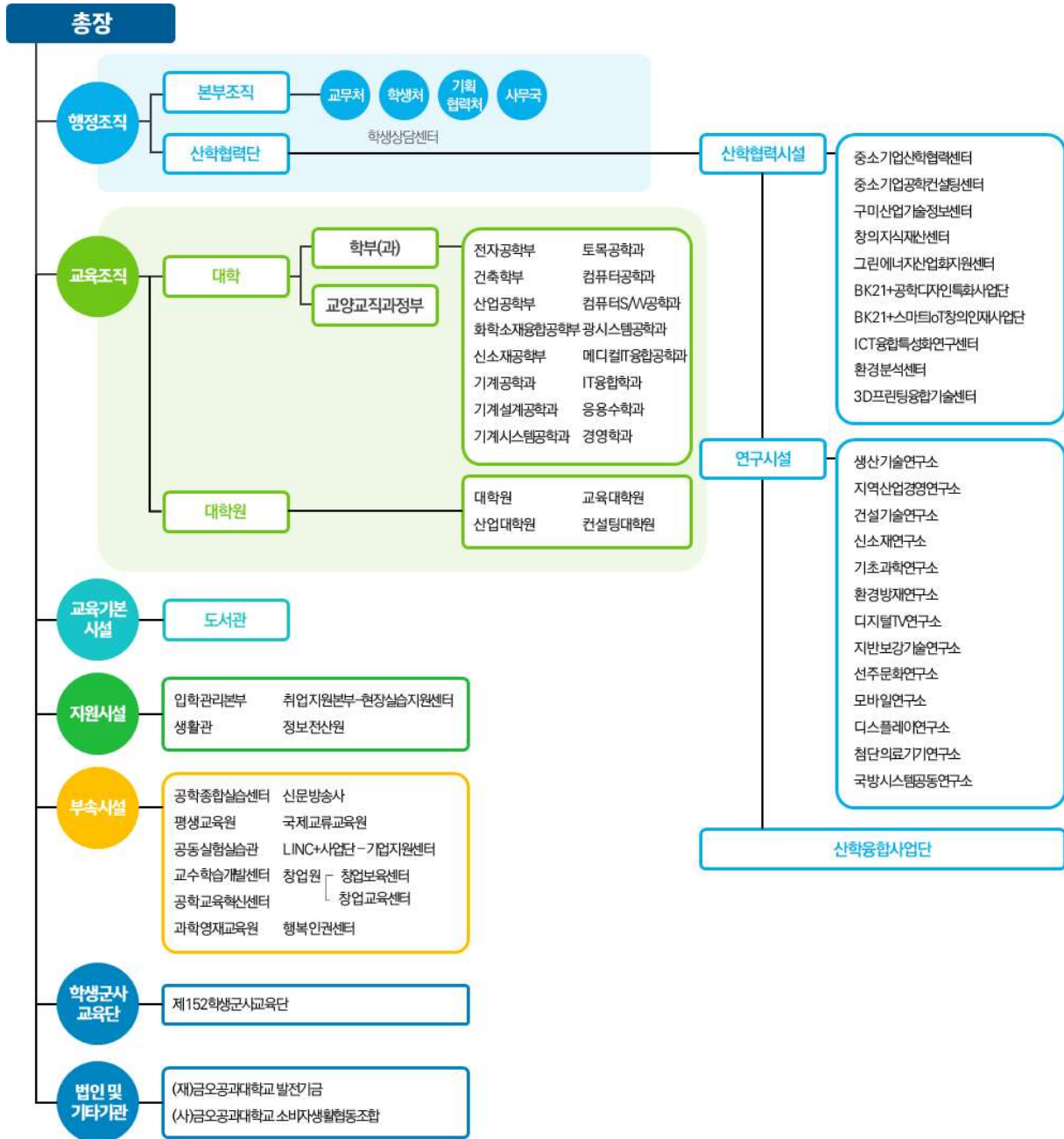
- 뚜렷한 국가관과 발전적 미래상을 지닌 지도자 양성
- 실천적이고 창조적인 전문인 양성
- 지성과 덕성을 겸비한 사회인 양성

2 주요 연혁

시기	주요내용
1979. 12. 31.	금오공과대학 설립인가
1980. 03. 01.	제1회 입학식(기계공학과 160명, 전자공학과 160명)
1986. 11. 29.	산업대학원 신설
1987. 11. 09.	대학원 신설
1990. 03. 01.	국립대학으로 전환(대통령령 제12941호)
1993. 03. 01.	금오공과대학교로 교명 변경(대통령령 제13859호)
1997. 11. 10.	전자공학부 특성화대학 선정(교육부)
1999. 09. 01.	「두뇌한국21(BK21)사업」 지역육성대학 선정
1999. 11. 20.	교육대학원 신설
2003. 12. 17.	BK21사업단 「1단계 두뇌한국21사업」평가 우수사업단 선정
2004. 01. 26.	금오공과대학교 산학협력단 설립

시기	주요내용
2004. 06. 16.	2004년도 지방대학혁신역량강화사업(NURI) 선정
2004. 12. 30.	신 캠퍼스(양호동) 대학이전 완료
2005. 10. 10.	지방대학혁신역량강화(NURI)사업 사업단 선정
2005. 12. 13.	BK21사업단 「1단계 두뇌한국21사업」평가 우수사업단 선정
2007. 06. 11.	생활협동조합 법인설립 인가
2008. 09. 04.	「2008 경북도 최우수창업보육센터」 선정
2009. 06. 11.	교육과학기술부, 「광역경제권 선도산업 인재양성사업」 선정
2009. 07. 01.	그린에너지시스템인재양성센터 설치
2009. 09. 21.	5년 연속 정규직취업률 전국 우수대학 선정(C그룹: 졸업생 1,000명~2,000명)
2010. 01. 29.	컨설팅대학원 설치(컨설팅학과 박사 8명, 석사 27명)
2010. 12. 22.	(사)한국공학교육인증원 평가, 공학교육(정규)인증(전체 11개 프로그램) 획득
2011. 01. 27.	본관 및 강당 개관(지하 1층, 지상 7층, 건축면적 2,611㎡, 연면적 6,580㎡)
2011. 10. 17.	구미·왜관 산학융합지구 조성사업(QWL/Quality of Working Life) 선정
2011. 10. 24.	‘2010년도 대학 교육역량강화사업 성과평가’ 우수대학 선정
2012. 02. 22.	‘창조캠퍼스’ 지원대학 선정
2012. 03. 01.	‘처·실·국’ 직제로 승격 - 3처 1국
2012. 03. 07.	(사)경북산학융합본부 출범
2012. 03. 28.	산학협력선도대학(LINC) 육성사업 선정
2012. 04. 03.	2단계 공학교육혁신사업 선정
2012. 05. 04.	‘후진학 선도대학 사업’ 지원대학 선정
2012. 05. 10.	‘학부교육 선진화 지원사업(ACE 사업)’ 선정
2012. 05. 29.	‘2012 지역혁신인력양성사업’ 2개 과제 선정
2012. 10. 17.	2011 교육역량강화 지원사업 성과평가 ‘우수대학’ 선정
2013. 11. 01.	「BK21 Plus」 특화전문인재양성형 사업 선정
2013. 12. 27.	한국대학교육협의회 대학평가원, ‘2013년도 대학기관평가인증’ 획득
2014. 07. 01.	지방대학 특성화 사업(CK-1) 3개 사업단 선정
2015. 03. 01.	BTL생활관 오름관 2동 개관
2016. 05. 19.	2016년 고교교육 정상화 기여대학 지원사업 선정
2016. 05. 25.	해오름연수원 개원
2017. 10. 20.	제7대 총장 이상철 박사 취임
2018. 01. 31.	산학협력관 개관
2018. 09. 03.	2018년 대학기본역량진단 자율개선대학 선정
2019. 02. 13.	2019년도 경북형 대학일자리센터 운영대학 선정
2019. 07. 23.	2019년 지역선도대학 육성사업 선정

3 행정 조직 및 기구표



4 대학 주요 현황

□ 주요 보직자

(기준일: 2019. 9. 1.)

소 속	직 위	성명
금오공과대학교	총 장	이 상 철
대학원	원 장	신 경 욱
산업대학원	원 장	이 태 원
교육대학원, 컨설팅대학원	원 장	차 우 창
교무처	처 장	김 희 준
학생처	처장(직무대리)	김 우 석
기획협력처	처 장	정 인 희
사무국	국 장	정 시 영
산학협력단	단 장	김 동 성
입학관리본부	본부장	김 태 형
취업지원본부	본부장	윤 성 호

□ 교직원 현황 (기준일: 2019. 4. 1.)

○ 교원

(단위: 명)

구분	전임교원				조교	합계
	교수	부교수	조교수	소계		
공학계열	130	32	38	200	12	212
자연계열	4	2	1	7	1	8
인문계열	7	2	0	9	0	9
교양교직과정부	8	0	5	13	2	15
기타	-	-	-	-	11	11
소계	149	36	44	229	26	255

○ 직원

(단위: 명)

일반직	기술직	대학회계직	계약직	합계
53	32	7	144	236

□ 학생 현황 (기준일: 2019. 4. 1.)

- 학부 재학생

(단위: 명)

구분	재학생			휴학생			유예자			재적학생		
	남	여	계	남	여	계	남	여	계	남	여	계
공학계열	4,080	1,263	5,343	2,356	185	2,541	62	25	87	6,498	1,473	7,971
자연계열	84	49	133	64	6	70	0	1	1	148	56	204
인문계열	133	98	231	78	15	93	3	3	6	214	116	330
소계	4,297	1,410	5,707	2,498	206	2,704	65	29	94	6,860	1,645	8,505

- 대학원 재학생

(단위: 명)

구분	재학생			휴학생			재적학생		
	남	여	계	남	여	계	남	여	계
일반대학원	296	85	381	32	1	33	328	86	414
교육대학원	15	36	51	0	6	6	15	42	57
산업대학원	120	21	141	22	5	27	142	26	168
컨설팅대학원	30	8	38	6	2	8	36	10	46
소계	461	150	611	60	14	74	521	164	685

□ 교육과정 편성 및 특색

- 우리 대학의 교육과정은 전문교양과목, MSC(기초도구)과목, 전공과목과 일반선택과목으로 구성되어 있음
- 교양과목은 4개 영역(기초교양, 심화교양, 소양교양, 특성화교양)으로 편성되어 있으며, 교양과목 중에서 교육목표 달성 및 인재상 구현에 필요한 교과목은 필수과목으로 정하여 운영하고 있음
- MSC(기초도구)과목은 신입생의 기초학습능력 보완을 위한 교과목으로 전공교육과정에 필요한 수학, 과학, 컴퓨터 분야의 기초지식을 바탕으로 편성되어 있음
- 전공과목은 학생들의 역량개발에 적합하도록 이론, 설계, 실험실습 등으로 구성되어 있으며, 부전공, 복수전공, 연계전공 과정을 운영하여 학생의 선택권을 보장하고 있음
- 우리 대학은 전문공학인을 양성하기 위해 공학교육인증제도와 건축학 분야 국제인증제도를 운영하고 있으며, 매 학기별 ‘지도교수상담(전공선택)’ 과목을 편성·운영하여 학생의 수강신청, 졸업학점이수와 공학교육인증 기준 충족여부 판단 등에 도움을 주고 있음

□ 교지·교사시설 현황 (기준일: 2019. 4. 1.)

○ 교지 현황

(단위: m², %)

기준면적		보유면적 (C)	교지확보율	
입학정원 기준(A)	재학생 기준(B)		입학정원 기준 (C/A×100)	재학생 기준 (C/B×100)
201,376	226,854	687,067	341.2	302.9

○ 교사시설 현황

(단위: m², %)

기준면적		보유면적					교사시설 확보율	
입학정원 (A)	재학생 기준(B)	기본시설 (C)	지원시설 (D)	연구시설 (E)	부속시설	기타시설	입학정원 기준 (C+D+E)/A×100	재학생 기준 (C+D+E)/B×100
100,688	113,427	92,558	42,763	17,917	4,332	20,450	152.2	135.1

□ 대학 재정 현황

○ '18년 결산

(단위: 백만원)

대학회계	산학협력단회계	발전기금회계	계
72,982	25,928	4,853	103,763

○ '19년 예산

(단위: 백만원)

대학회계	산학협력단회계	발전기금회계	계
71,215	30,075	4,117	105,407

제Ⅲ장 평가 결과

- | 1. 대학이념 및 경영
- | 2. 교육
- | 3. 교직원
- | 4. 교육시설 및 학생지원
- | 5. 대학성과 및 사회적 책무

평가영역 1. 대학이념 및 경영

대학은 대학이 추구하는 이념을 구현하기 위하여 교육목적과 인재상을 명료하게 설정하고, 발전계획과 특성화 계획을 수립하여 경쟁력을 강화하고 있다. 이들 계획이 성공적으로 달성 되도록 재원을 안정적으로 확보하여 합리적이고 효율적으로 운영하고 있으며, 주기적인 평가를 통해 대학 경영을 개선하기 위해 노력하고 있다.

평가부문 1.1 대학경영

대학은 교육이념에 부응하는 교육목표와 인재상을 명료하게 설정하고, 실현가능한 발전계획과 특성화계획을 수립하여 대학 발전을 위해 노력하고 있다. 또한, 대학은 대학경영 전반에 대하여 자체평가를 실시하고 그 결과를 대학운영에 반영하고 있다.

- 평가준거**
- 1.1.1 교육목표 및 인재상
 - 1.1.2 발전계획 및 특성화
 - 1.1.3 대학 자체평가

평가부문 1.2 대학재정

대학은 교육목표 달성에 필요한 재원을 안정적으로 확보하여, 합리적이고 효율적으로 운영하고 있으며, 대학재정 운영이 투명하게 이루어질 수 있도록 관리를 강화하고 있다.

- 평가준거**
- 1.2.1 대학재정 확보
 - 1.2.2 예산 편성 및 집행
 - 1.2.3 감사

평가준거 1.1.1 교육목표 및 인재상

□ 자체평가 결과

평가준거	진단준거	진단결과
1.1.1 교육목표 및 인재상	<ul style="list-style-type: none"> 우리 대학은 교육이념 및 교육목적 달성을 위한 명료한 교육목표와 인재상을 설정하고 있으며, 인재상에 도달할 수 있도록 학생학습성과 관리 체제를 구축하여 운영하고 있음 	충족(P)
자체진단 평가결과	<ul style="list-style-type: none"> 국가 사회의 요구와 시대적·학문적 요구 등을 반영하여, 지역사회와 함께 하기 위한 교육정책을 실현하고 있음 건학이념과 교육목적, 목표, 인재상, 발전전략 간 연계를 통하여 대학의 본질적 사명을 구현하기 위해 노력하고 있음 	

□ 근거자료

구분	자료목록	기준일(시행일)	별첨자료집
정보공시	<ul style="list-style-type: none"> 1-가. 학교규칙 및 그 밖에 학교운영에 관한 각종 규정 	2019년 수시	
첨부	<ul style="list-style-type: none"> 대학요람 - 2019 금오공과대학교 요람 	2019. 04.	별책

1. 교육이념-교육목적-교육목표의 체계

- 대학의 건학이념 및 교육 목적
 - 실천적이며 창조적인 공학 분야의 인재를 양성하기 위한 특성화 대학으로, 「진리, 창조, 정직」의 건학이념을 바탕으로 「학문의 이론과 응용방법을 교수·연구하며, 개인의 자질을 계발하고 지도자적 인격을 함양하여 국가와 인류사회의 발전에 봉사할 실천적인 인재 양성」을 하는 데 교육목적 을 두고 있음
 - 현재 우리 대학은 잠재력이 무한한 대학, 취업이 잘되는 대학이라는 평가를 받고 있으며, 국가의 과학 기술 발전과 번영에 이바지할 대학으로의 성장에 박차를 가하고 있음



[그림 1.1.1-1] 건학이념-교육목적-교육목표의 체계도

평가준거 1.1.2 발전계획 및 특성화

□ 자체평가 결과

평가준거	진단준거	진단결과
1.1.2 발전계획 및 특성화	<ul style="list-style-type: none"> 우리 대학은 대학구성원 요구를 수렴하고 분석하여 실현 가능한 장단기 발전계획 및 특성화 계획을 수립하고, 성과에 대한 평가를 통해 그 결과를 대학운영에 반영하고 있음 	충족(P)
자체진단 평가결과	<ul style="list-style-type: none"> 4차 산업혁명 시대의 도래 등 패러다임 시프트에 따른 발전계획의 개선이 요구되어 시대적 흐름을 수용하기 위한 발전계획을 수립하여 추진하고 있음 국립 특성화 공과대학으로서 미래 성장동력 사업과 지역 주력산업을 연계한 4대 특성화 분야를 수립하여 추진하고 있음 	

□ 근거자료

구분	자료목록	기준일(시행일)	별첨자료집
정보공시	<ul style="list-style-type: none"> 11-가. 학교 발전계획 및 특성화 계획 	2018. 10.	
첨부	<ul style="list-style-type: none"> 대학 장단기 발전계획서 및 특성화 계획서 <ul style="list-style-type: none"> 금오공과대학교 중장기발전계획서(KIT Vision 2025) 	2019. 06.	별책

1. 대학 장단기 발전계획의 수립과정, 추진 실적, 평가결과와 반영 실적

- 발전계획의 개요
 - 4차 산업혁명 시대의 도래와 학령인구의 급격한 감소에 대비한 대학 간 무한 경쟁체제에 돌입하여 지역중심대학으로서의 혁신적 발전을 위한 정책이 필요하게 되었음
 - 공학 특성화 대학, 국립대학, 지역 소재 대학이라는 대학의 정체성을 반영하여 금오공과대학교 구성원 및 지역 사회, 나아가 국민이 공감할 수 있는 대학의 비전과 미션을 설정하여 새로운 발전계획을 수립하였음
 - “지역과 함께 내일로, 세계와 함께 미래로” 라는 슬로건과 더불어 대한민국의 공학을 선도하여 세계로 이름을 알리고자 하는 지향점을 제시하였음
 - ‘대한민국 대표 공과대학’ 이라는 발전 비전과 ‘미래 공학을 선도하는 대학’, ‘지역과 함께 성장하는 대학’ 이라는 미션 달성을 위해 교육, 연구, 산학협력, 사회 공헌 영역에서 4대 혁신 목표 설정하고, 이를 달성하기 위한 각 혁신 목표별 전략을 수립하였음
 - 혁신 목표와 전략을 수행하기 위하여 각 영역이 선순환될 수 있도록 시스템을 정비하고, 혁신방안 12개, 핵심과제 33개를 추진하고 있음

평가준거 1.1.3 대학 자체평가

□ 자체평가 결과

평가준거	진단준거	진단결과
1.1.3 대학 자체평가	<ul style="list-style-type: none"> 우리 대학은 대학 경영 및 교육 전반에 대한 주기적으로 자체평가를 실시하고 있으며, 그 결과를 교육과 대학운영에 충실히 반영하고 대학구성원이나 외부에 공개하여 대학 경영과 교육에 대한 품질을 관리하고 있음 	충족(P)
자체진단 평가결과	<ul style="list-style-type: none"> 우리 대학은 대학 자체평가에 관한 규정에 따라 2년 주기로 자체역량평가를 실시하고 결과를 공개하고 있으며, 평가결과 강평회 등을 통하여 미흡 지표의 개선에 적절히 활용하고 있음 학부평가, 부속시설평가, 산학협력단평가 등 대학의 각 영역에 관한 자체평가를 실시하여 평가 단위별 경쟁을 유도하여 대내·외 경쟁력 강화에 활용하고 있음 주기적인 자체평가를 통하여 주요 현황 지표 자료를 바탕으로 대학의 발전 기반 조성에 노력하고 있음 	

□ 근거자료

구분	자료목록	기준일(시행일)	별첨자료집
정보공시	<ul style="list-style-type: none"> 14-자. 「고등교육법」 제11조의2에 따른 대학 평가 결과 	가장 최근 (2017. 09.)	
관련 규정	<ul style="list-style-type: none"> 대학 자체평가 관련 규정 <ul style="list-style-type: none"> 금오공과대학교 자체평가에 관한 규정 금오공과대학교 부속시설평가 규정 	2014. 07. 2014. 07.	pp. 1~2 pp. 3~4
첨부	<ul style="list-style-type: none"> 대학 자체평가보고서 <ul style="list-style-type: none"> 금오공과대학교 자체역량평가보고서 학부평가보고서 대학원평가보고서 부속시설평가보고서 산학협력단 산학협력·연구시설 자체평가 결과보고서 	2017. 09. 2018. 11. 2018. 12. 2017. 09. 2019. 08.	별책

1. 대학 자체평가 실시 현황

○ 평가 조직

- 우리대학은 고등교육법 제11조의2(평가 등), 고등교육기관의 자체평가에 관한 규칙(교육부령 제1호)에 따라 금오공과대학교 자체평가에 관한 규정을 제정하여 자체평

평가준거 1.2.1 대학재정 확보

□ 자체평가 결과

평가준거	진단준거	진단결과
1.2.1 대학재정 확보	<ul style="list-style-type: none"> 우리 대학은 교육목표를 달성하기 위해 재정운영 계획을 수립하고 이에 따라 필요한 재원을 안정적으로 확보하고 있으며, 지속적인 자원 확충을 위해 재원을 다양화하고 있음 	충족(P)
자체진단 평가결과	<ul style="list-style-type: none"> 우리 대학 세입 중 등록금 비율은 31.4%(최근 3년 평균)로서 기준값 72% 이하 수준을 유지하고 있으며, 세입 중 기부금 비율은 7.2%(최근 3년 평균)로서 기준값 0.5% 수준을 크게 상회하고 있음 대학의 안정적인 재정을 위해 국고, 재정지원사업 및 지방자치단체 대응자금 확보 노력을 기울이고 있으며, 발전기금 확충을 위한 신규 프로그램 개발을 통해 다양한 모금 활동을 전개하여 재원의 다양성과 자원 확충의 지속가능성을 모두 만족하고 있음 	

□ 근거자료

구분	자료목록	기준일(시행일)	별첨자료집
정보공시	<ul style="list-style-type: none"> 8. 예·결산 내역 등 학교 및 법인의 회계에 관한 사항 	2017. 08. 2018. 08. 2019. 08.	

1. 세입 중 등록금 비율

- 우리 대학은 정부 대학등록금 완화정책에 따라 최근 10년간 등록금 동결정책을 유지하고 있으며, 이에 따라 2018 회계연도 결산기준으로 등록금 비율은 32.4%(3년 평균 31.4%)로 기준값 72% 이하 수준을 보여주고 있음

[양식 1.2.1-1] 세입 중 등록금 비율

공시연도 (회계연도)	등록금(천원)		세입총액(천원)				등록금 비율(%) (C=(A/B) ×100)
	교육활동수입 입학금, 수업료, 계절학기 수강료	계 (A)	대학회계 국가 및 지자체지원금 (세입)(결산)	대학회계 자체수입금 (세입)(결산) -이월금	발전기금회계 (세입)(결산) -이월금	계 (B)	
2017년 (2016 회계연도)	25,023,744	25,023,744	39,277,194	36,028,917	1,209,753	76,515,864	32.7
2018년 (2017 회계연도)	24,094,845	24,094,845	43,990,534	37,593,672	1,090,782	82,674,988	29.1
2019년 (2018 회계연도)	23,233,220	23,233,220	41,557,393	28,983,880	1,160,227	71,701,500	32.4
			평균				31.4

평가준거 1.2.2 예산 편성 및 집행

□ 자체평가 결과

평가준거	진단준거	진단결과
1.2.2 예산 편성 및 집행	<ul style="list-style-type: none"> 우리 대학은 확보된 재원을 효율적으로 운영하기 위한 계획을 수립하고, 합리적 절차에 따라 예산을 편성·집행하고 있으며 그 결과를 평가하여 대학 재정운영에 반영하고 있음 	충족(P)
자체진단 평가결과	<ul style="list-style-type: none"> 우리 대학은 대학 중장기 발전계획과 연계하여 '미래형 공학교육 혁신', '미래세대 참여형 연구', '산학협력 고도화 선도' 등 발전목표에 따라 예산을 편성·집행하고 있음 연간 단가계약, 소액입찰제도, 일괄구매제도 및 2단계 MAS 등 상황에 맞는 다양한 계약방법을 통하여 예산을 합리적으로 집행하고 있음 예산집행 완료 후 평가 및 환류 과정을 통하여 대학 재정 건전성을 확보하고, 집행 결과는 대학 홈페이지에 공개함으로써 예산 운영의 투명성을 확보하고 있음 	

□ 근거자료

구분	자료목록	기준일(시행일)	별첨자료집
규정	<ul style="list-style-type: none"> 예산 편성 관련 규정 및 지침 <ul style="list-style-type: none"> 금오공과대학교 대학회계 예산편성 기본지침 금오공과대학교 예산 집행 기본지침 금오공과대학교 등록금심의위원회 규정 산학협력단회계 예산안 편성지침 	2018. 11. 2019. 02. 2015. 11. 2018. 12.	pp. 5~13 pp. 14~20 pp. 21~22 pp. 23~26

1. 예산 편성 및 집행의 절차와 방법

- 재정여건 공유를 통한 대학회계 예산 편성(안) 마련
 - 예산 편성 설명회와 부서협의 및 조정회의를 거쳐 부서요구의견 반영
- 일반회계 예산 편성
 - 우리 대학은 기획재정부의 「국가재정법」 제2장 예산 제2절 예산안의 편성 및 「예산안작성 세부지침」과 교육부의 「국립대학 세입예산(안) 작성 안내」 및 「예산안 편성지침」에 따라 일반회계 예산을 편성함



[그림 1.2.2-1] 일반회계 예산 편성 절차

평가준거 1.2.3 감사

□ 자체평가 결과

평가준거	진단준거	진단결과
1.2.3 감사	<ul style="list-style-type: none"> 우리 대학은 대학 경영 및 예산의 편성·집행이 합리적이고 투명하게 이루어질 수 있도록 엄격한 감사 제도를 운영하고 있으며, 그 결과를 대학운영에 충실히 반영하고 대학구성원이나 외부에 공개하고 있음 	충족(P)
자체진단 평가결과	<ul style="list-style-type: none"> 우리 대학은 행정 감사 규정 등 감사 규정에 따라 일상감사, 입시감사, 보안감사, 특정감사 등을 실시함으로써 대학운영의 투명성이 담보될 수 있도록 노력하고 있음 내·외부 감사 사항은 대학운영에 반영하고 있으며, 감사 결과는 대학 홈페이지를 통하여 대학구성원과 외부에 공개하고 있음 	

□ 근거자료

구분	자료목록	기준일(시행일)	별첨자료집
관련 규정	<ul style="list-style-type: none"> 내·외부 감사 규정 <ul style="list-style-type: none"> 금오공과대학교 행정 감사 규정 금오공과대학교 보안업무 처리 규정 금오공과대학교 일상감사 지침 금오공과대학교 산학협력단 정관 재단법인 금오공과대학교 발전기금 정관 	2013. 08. 2018. 06. 2015. 11. 2015. 11. 2018. 12.	pp. 27~31 pp. 32~42 pp. 43~45 pp. 46~51 pp. 52~59

1. 감사제도 운영 현황

- 우리 대학은 대학 자체 행정종합감사를 정기적(1년)으로 실시하며, 일상감사, 입시감사, 보안감사, 특정감사는 정기·비정기적으로 시행하고 있음
- 우리 대학은 대학회계 감사, 연구비 감사, 발전기금 감사에 대한 제도를 수립·운영하여 예산 편성 및 집행, 경영에 대한 감사를 정례적으로 시행하고 있음
- 우리 대학은 교육부, 감사원 등 외부 감사 기관이 시행하는 대학 전반에 대한 감사를 수감함

□ 감사종류별 상세 내용

- 행정 감사
 - 교육부, 감사원 등 외부 감사기관에 의한 감사와 별도로 대학 자체 「금오공과대학교 행정 감사규정」을 제정하였으며, 대학의 모든 업무와 활동에 대한 종합감사, 특정감사, 재무감사, 보안감사, 일상감사를 정례적·비정례적으로 시행 중
 - 종합감사: 감사대상부서의 업무 전반에 대한 적법성과 타당성을 점검

평가영역 2. 교육

대학은 교육목표를 달성하기 위하여 교육과정을 편성하여 운영하고, 교수·학습을 효과적으로 지원하고 관리하여 교수·학습 성과를 높이기 위해 노력하고 있다.

평가부문 2.1 교육과정

대학은 교육목표를 달성하기 위하여 교양 및 전공교육과정을 편성하여 충실하게 운영하고 있으며, 변화하는 사회적·학문적 요구를 반영하여 주기적으로 교육과정을 개선하고 있다.

- 평가준거**
- 2.1.1 교양교육과정의 편성과 운영
 - 2.1.2 전공교육과정의 편성과 운영
 - 2.1.3 교육과정 개선 체제

평가부문 2.2 교수·학습

대학은 수업운영, 수업평가, 성적관리 등 적절한 학사관리 체제를 갖추고, 교수·학습 지원 전담조직을 통해 다양한 프로그램을 제공하여, 교육의 질을 높이기 위해 노력하고 있다.

- 평가준거**
- 2.2.1 수업
 - 2.2.2 성적관리
 - 2.2.3 교수·학습 지원과 개선

평가준거 2.1.1 교양교육과정의 편성과 운영

□ 자체평가 결과

평가준거	진단준거	진단결과
2.1.1 교양교육과정의 편성과 운영	<ul style="list-style-type: none"> 우리 대학은 학문적·사회적·시대적 요구 및 대학의 인재상을 반영하여 교양교육과정을 편성하고, 학생의 선택권이 보장되도록 운영하고 있음 	충족(P)
자체진단 평가결과	<ul style="list-style-type: none"> 교양교육과정은 건학이념-교육목적-교육목표와 부합하며, 교육과정이 인재상 구현에 적합하게 편성되어 있음 교양교육과정이 교육목표 달성을 통한 인재상 구현에 적합하게 운영되고 있음 교양교육과정은 공학교육인증제도와 연계하여 운영되고 있으며, 교육과정이 평가도구에 의하여 지속적으로 개선되며, 학생교육에 많은 성과를 달성하였음 	

□ 근거자료

구분	자료목록	기준일(시행일)	별첨자료집
관련 규정	<ul style="list-style-type: none"> 교양교육과정 편성 관련 규정 <ul style="list-style-type: none"> 금오공과대학교 교양교육과정 편성 및 운영에 관한 지침 	2019. 01.	pp. 60~64
첨부	<ul style="list-style-type: none"> 대학요람 등 교양교육과정 현황 자료 <ul style="list-style-type: none"> 2018년 금오공과대학교 요람 	2018. 05.	별책

1. 교양교육과정 편성과 교육목표 및 인재상과의 연계성

- 교양교육과정의 교육목표 및 인재상은 대학의 교육목표와 인재상을 구체화하여 실현할 수 있도록 설정하고 있음
- 대학이 목표하는 인재를 배출하기 위하여 필요한 소양은 기초 교양과목(공통필수)과 심화교양과목(학과지정필수) 수업으로 기초 소양을 가질 수 있도록 교육과정을 운영하고 있음
- 대학의 교육목표와 교양교육의 교육목표와 대학인재상과 관련 교양 과목의 연계성은 다음의 [그림 2.1.1-1]과 같음

평가준거 2.1.2 전공교육과정의 편성과 운영

□ 자체평가 결과

평가준거	진단준거	진단결과
2.1.2 전공교육과정의 편성과 운영	<ul style="list-style-type: none"> 우리 대학은 학문적·사회적·시대적 요구 및 대학의 인재상을 반영하여 교양교육과정을 편성하고, 학생의 선택권이 보장되도록 운영하고 있음 	충족(P)
자체진단 평가결과	<ul style="list-style-type: none"> 전공교육과정은 학부·학과 교육목표와 부합하며, 교육과정이 인재상 구현에 적합하게 편성되어 있음 전공교육과정이 교육목표 달성을 통한 인재상 구현에 적합하게 운영되고 있음 전공교육과정은 학생들의 역량 개발을 위하여 다양한 다전공 제도를 운영하고 있으며 목적 달성을 위한 전공실습과목의 효율적인 운영으로 학생교육에 많은 성과를 달성하였음 	

□ 근거자료

구분	자료목록	기준일(시행일)	별첨자료집
관련 규정	<ul style="list-style-type: none"> 전공교육과정 편성 관련 규정 <ul style="list-style-type: none"> 금오공과대학교 학사운영규정 실험실습기자재 관련 방침 실험실습재료비 배정 지침 	2019. 06. 2017. 10. 2015. 09.	pp. 65~116 pp. 117~128 pp. 129~130
첨부	<ul style="list-style-type: none"> 대학요람 등 전공교육과정 현황 자료 <ul style="list-style-type: none"> 2018년 금오공과대학교 요람 	2018. 05.	별책

1. 전공교육과정과 학부·학과(전공) 교육목표 및 인재상과의 연계성



[그림 2.1.2-1] 전공 교육목표에 따른 교육과정 체계

평가준거 2.1.3 교육과정 개선 체제

□ 자체평가 결과

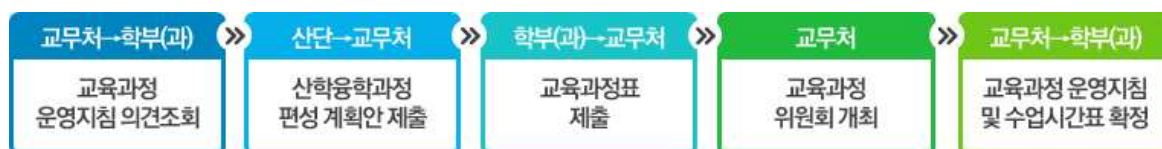
평가준거	진단준거	진단결과
2.1.3 교육과정 개선 체제	<ul style="list-style-type: none"> 우리 대학은 관련 규정을 준수하여 교육과정을 편성하고 있으며 사회적 변화를 수용하기 위해 지속적으로 교육과정을 개선하고 있음 	충족(P)
자체진단 평가결과	<ul style="list-style-type: none"> 대학의 교육과정은 관련 절차와 규정을 준수하여 합리적으로 편성되고 있음 산업계 및 사회 요구 반영을 위하여 교육과정위원회를 적절하게 운영하고 있으며, 산업계관점 대학평가에 관련학과 참여를 통하여 지속적인 교육과정 개선 노력을 하고 있음 	

□ 근거자료

구분	자료목록	기준일(시행일)	별첨자료집
관련 규정	<ul style="list-style-type: none"> 교육과정위원회 규정 <ul style="list-style-type: none"> 금오공과대학교 교육과정위원회 규정 교육과정 편성 및 운영 규정 <ul style="list-style-type: none"> 2019학년도 교육과정 편성 및 운영 지침 	2014. 07.	pp. 131~132
		2018. 11.	pp. 133~143

1. 교육과정 개선 체제

- 교육과정 편성 절차
 - 교육과정의 편성 및 운영
 - 교육과정의 편성 및 운영에 대해서는 「학사운영규정」 제7장 제1절 제39조에 규정됨
 - 전공교육과정은 각 학부(과)에서, 교직 교육과정은 교원양성위원회에서, 교양교육과정은 교양교육과정위원회의 심의 후 최종 교육과정위원회의 심의를 거쳐 총장이 확정함
 - 공학교육인증 프로그램의 교양과목의 관리 및 운영은 공학교육혁신센터의 총괄 하에 해당 프로그램에서 주관함



[그림 2.1.3-1] 교육과정 편성 절차

- 교육과정의 개정 과정 및 절차
 - 교육과정의 개정에 대해서는 「학사운영규정」 제7장 제1절 제40조에 규정됨

평가준거 2.2.1 수업

□ 자체평가 결과

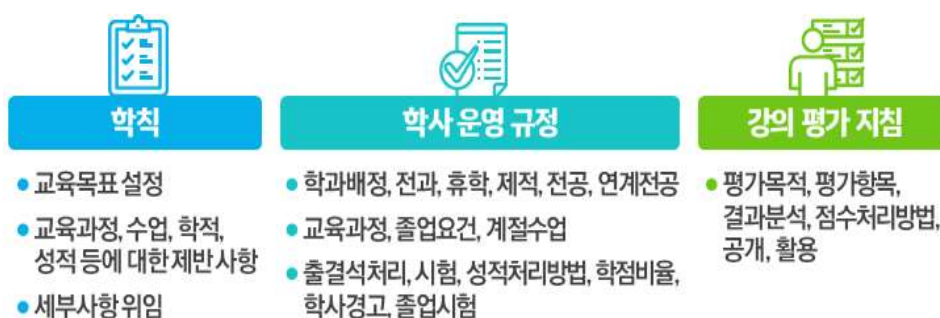
평가준거	진단준거	진단결과
2.2.1 수업	• 우리 대학은 적절한 절차에 따라 수업을 운영하고 있으며, 수업평가를 실시하여 수업의 질을 관리하고 있음	충족(P)
자체진단 평가결과	• 관련 규정을 준수하여 적절한 절차에 따라 수업운영을 하고 있음 • 유형별 수업평가 문항에 근거하여 강의평가를 실시하고 그 결과를 공개하고 있음 • 강의평가 결과에 따라 수업 개선을 지원하고 있으며 평가 결과에 따른 지원 프로그램을 운영하고 있음	

□ 근거자료

구분	자료목록	기준일(시행일)	별첨자료집
관련 규정	<ul style="list-style-type: none"> ▪ 수업 관련 규정 <ul style="list-style-type: none"> - 금오공과대학교 강의평가지침 - 금오공과대학교 교원업적평가시행세칙 	2018. 05. 2015. 01.	pp. 144~146 pp. 147~168

1. 수업운영 절차

- 학사관리를 위한 규정



[그림 2.2.1-1] 학사관리를 위한 규정

- 학칙: 교육목표를 설정하고, 교육목표에 적합한 교육과정, 수업, 학적, 성적 등 학사관리에 관한 제반사항을 규정하고 있으며 그 시행에 필요한 세부사항은 학사운영규정에 위임하고 있음
- 학사운영규정: 학과·전공배정 및 변경, 전부·전과, 휴학·복학·자퇴 및 제적, 등록, 교육과정, 전공·복수전공·연계전공·부전공 및 교직과정, 수업, 시험 및 성적, 졸업논문과 시험, 졸업, 계절수업 등에 대한 세부사항을 규정하고 있으며, 출결석 처리, 상대평가 방침 및 평가 방법, 학점의 비율, 출결석 성적관리부의 관리, 학사경고 기준, 졸업논문

평가준거 2.2.2 성적관리

□ 자체평가 결과

평가준거	진단준거	진단결과
2.2.2 성적관리	<ul style="list-style-type: none"> 우리 대학은 합리적인 성적관리 규정을 갖추고 있으며, 성적을 엄격하게 관리하고, 성적우수자 및 학사경고자에 대한 보상 및 관리를 적절히 하고 있음 	충족(P)
자체진단 평가결과	<ul style="list-style-type: none"> 성적관리 규정에 근거하여 성적평가를 하고 있음 성적우수자에 대한 적절한 보상과 관리가 이루어지고 있음 기초학력부진자에 대한 예방프로그램을 운영하고 있으며 학사경고자에 대한 사후관리가 적절하게 이루어지고 있음 	

□ 근거자료

구분	자료목록	기준일(시행일)	별첨자료집
정보공시	<ul style="list-style-type: none"> 2-가. 성적평가 결과(성적평가 분포) 	2017. 04. 2018. 04. 2019. 04.	
관련 규정	<ul style="list-style-type: none"> 성적 관련 규정 <ul style="list-style-type: none"> 금오공과대학교 학사운영규정 금오공과대학교 학사경고자 지도에 관한 지침 기초학력 증진 프로그램 운영지침 	2019. 06. 2017. 04. 2016. 01.	pp. 65~116 p. 169 pp. 170~171

1. 성적관리 규정에 따른 성적평가 실적

- 성적 부여 관련 규정
 - 엄정한 성적평가를 위해 관련 절차를 확립 및 학사운영규정에 체계적으로 명시하여 준수

구분	주요 내용	관련 규정										
성적 평가요소	<ul style="list-style-type: none"> 학업성적은 시험성적, 과제물평가, 실험·실습평가, 출결 사항 및 학습태도 등을 종합하여 평가 	학칙 제56조										
성적 부여	<ul style="list-style-type: none"> 학업성적은 상대평가를 원칙으로 하고 있으며, 성적평가 요소별 배점기준을 강의계획서에 명시 상대평가에 의한 성적은 강의분반 단위 별로 분포 비율에 따라 부여 <table border="1" style="margin: 10px auto;"> <thead> <tr> <th>성 적</th> <th>A+~ A</th> <th>A+~ B</th> <th>C+ 이하(F포함)</th> <th>계</th> </tr> </thead> <tbody> <tr> <td>비율(%)</td> <td>0~30%</td> <td>0~70%</td> <td>30% 이상</td> <td>100%</td> </tr> </tbody> </table> 과목의 성격에 따라 아래 항목은 절대평가가 가능 <ul style="list-style-type: none"> - 외국인 교환학생, 교직·실기·군사학·4학년 전공·설계과목 등 - 종합설계 및 졸업논문 교과목 ※ 단, A등급 이상 성적은 일정 비율을 초과할 수 없음(40%~60%) 	성 적	A+~ A	A+~ B	C+ 이하(F포함)	계	비율(%)	0~30%	0~70%	30% 이상	100%	학사운영규정 제154조
성 적	A+~ A	A+~ B	C+ 이하(F포함)	계								
비율(%)	0~30%	0~70%	30% 이상	100%								

평가준거 2.2.3 교수·학습 지원과 개선

□ 자체평가 결과

평가준거	진단준거	진단결과
2.2.3 교수·학습 지원과 개선	<ul style="list-style-type: none"> 우리 대학은 교수·학습 개선을 위한 전담 조직을 갖추고, 수업의 질 향상을 위해 다양한 프로그램을 지속적으로 제공하고 있음 	충족(P)
자체진단 평가결과	<ul style="list-style-type: none"> 교수·학습 개선을 위한 전담 조직으로 교수학습개발센터를 설치하였으며, 교수지원, 학습지원, 교육매체지원 등 영역별로 전문성을 갖춘 구성원을 확보하여 운영함 전임 연구·개발 인력으로 교육학 및 관련분야의 석사학위 이상 연구원과 11년 이상의 경력을 갖춘 직원을 확보함 예산 편성은 교수지원, 학습지원, 교육매체지원 영역별로 균형 있게 확보하였고, 94.6~97.7% 집행함 수업의 질 향상을 위해 다양한 교수·학습 프로그램을 운영하고 있으며, 프로그램 종료 후 만족도 평가를 실시하고, 그 결과를 프로그램 개선에 반영함 	

□ 근거자료

구분	자료목록	기준일(시행일)	별첨자료집
관련 규정	<ul style="list-style-type: none"> 교수·학습지원센터 관련 규정 - 금오공과대학교 교수학습개발센터 규정 	2017. 12.	pp. 172~173

1. 교수학습개발센터 전담조직 현황

- 교수학습개발센터의 설립과 역할
 - 교수학습개발센터는 교육의 수월성 추구를 위해 혁신적인 교육모델을 연구·개발하고, 이를 기반으로 교육발전 방향에 부합하는 최선의 교육 시스템을 구현하기 위해 설립(2005년 3월) 되었음
 - 교수학습개발센터를 통해 교수·학생 대상의 다양한 교수·학습 프로그램과 수업 환경 개선 사업을 추진하고 있으며 이를 근간으로 대학교육의 혁신을 도모함
 - K-MOOC, KOCW 등을 통해 온라인 학습 환경과 온라인을 활용한 다양한 교수방법을 확대하고, 본교의 교수학습 성과를 외부로 확산함
- 교수학습개발센터 조직 현황
 - 교수·학습의 체계적인 지원을 위해 센터장을 중심으로 전반적인 사업들에 대해 자문, 심의, 의결하기 위한 운영위원회를 두고 있으며, 주요 사업 운영은 전문성과 경력을 갖춘 연구 인력이 담당하고 있음

평가영역 3. 교직원

대학은 교수와 직원을 공정하게 선발하여 적절한 처우와 다양한 복지를 제공하고 있다. 또한 교수의 교육 및 연구역량과 직원의 업무역량을 높이기 위해 다양하게 노력하고 있다.

평가부문 3.1 교수

대학은 합리적인 절차로 교원을 임용하고 그에 맞는 처우와 복지를 제공하며, 교수의 교육과 연구의 질을 높이기 위하여 다양하게 지원하고 있다.

- 평가준거** 3.1.1 교원 인사제도
3.1.2 교원의 처우 및 복지
3.1.3 교원의 교육 및 연구활동 지원

평가부문 3.2 직원

대학은 공정한 절차를 통해 일정 수준 이상의 직원을 확보하여 적절한 처우와 복지를 제공하며, 직원의 업무역량 향상을 위해 다양하게 지원하고 있다.

- 평가준거** 3.2.1 직원 인사제도 및 확보
3.2.2 직원의 처우 및 복지
3.2.3 직원 전문성 개발

평가준거 3.1.1 교원 인사제도

□ 자체평가 결과

평가준거	진단준거	진단결과
3.1.1 교원 인사제도	<ul style="list-style-type: none"> 우리 대학은 교원의 임용 및 승진을 위하여 합리적인 인사제도를 운영하고 있음 	충족(P)
자체진단 평가결과	<ul style="list-style-type: none"> 우리 대학은 교원 임용 기준을 법제화하여 시행함과 동시에 과정별 외부 심사위원 및 공개강의를 통해 그 합리성 및 공정성을 확보하였음 교원 임용의 합리적 인사제도 운영을 위하여 항목별 심사내용 및 배점기준표를 공개하여 시행하고 있음 교원의 재임용 및 승진(정년보장임용)은 재임용심사평가기준에 따라 진행되며, 절차는 심사평가·이의신청·재평가 등 3단계 절차에 따라 합리적으로 운영하고 있음 	

□ 근거자료

구분	자료목록	기준일(시행일)	별첨자료집
관련 규정	<ul style="list-style-type: none"> ■ 교원 인사 및 복무 규정 <ul style="list-style-type: none"> - 금오공과대학교 교육공무원 임용 규정 - 금오공과대학교 교원신규채용 세부지침 - 금오공과대학교 겸임교원 등 임용 규정 - 금오공과대학교 교원 성과급적 연봉제 운영 규정 ■ 교수업적평가 규정 <ul style="list-style-type: none"> - 금오공과대학교 교원업적평가시행세칙 	2019. 03.	pp. 174~186
		2018. 04.	pp. 187~192
		2019. 07.	pp. 193~205
		2017. 12.	pp. 206~211
		2015. 01.	pp. 147~168

1. 교원 임용 절차 및 방법

○ 신입교원의 임용 절차 및 방법

- 우리 대학은 매년 교육부의 교원 정원 배정에 따라 전임교원확보율이 낮은 학부(과) 순으로 정원을 배정하고 정년퇴직 등으로 인한 교원 충원 소요를 매학기마다 신규 임용하며,
- **교원 임용기준과 절차를 규정화**(「금오공과대학교 교육공무원 임용규정」, 「금오공과대학교 겸임교원 등 임용규정」, 「금오공과대학교 교원신규채용 세부지침」)하여 교원 임용 시 동일한 기준과 다층적 심사 제도를 적용함
- 교원 초빙공고(홈페이지 및 하이브레인 등)를 통한 **공개경쟁 채용을 실시**하며, 공개 초빙공고 시 **임용기준과 임용절차 공개, 인터넷 접수 등을 통하여 채용과정의 투명성 확보**방안을 강구하고 심사단계별 합격자와 탈락자에 대한 안내문 발송(문자 서비스) 등 공개 행정서비스를 실시하고 있음
- 교원 채용심사과정에서도 교원 임용관련 규정 등에 근거하여 서류심사, 기초심사,

평가준거 3.1.2 교원의 처우 및 복지

□ 자체평가 결과

평가준거	진단준거	진단결과
3.1.2 교원의 처우 및 복지	• 우리 대학은 교원에게 적정 수준의 처우와 함께 다양한 편의를 제공하고 있음	충족(P)
자체진단 평가결과	<ul style="list-style-type: none"> • 신입교원의 안정적인 정착을 위해 사택을 제공하고 있으며, 휴식 및 재충전을 위하여 수련원을 운영하고 있음 • 교원의 복지를 위하여 동아리 활동지원, 의료서비스지원 및 맞춤형복지 등을 지원하고 있음 • 시간강사의 강사료는 기준값을 상회하고 있으며, 매년 인상되는 추세임 • 비전임을 위한 다양한 지원시설을 운영하고 있으며, 우수 강의자에 대한 표창을 실시 	

□ 근거자료

구분	자료목록	기준일(시행일)	별첨자료집
정보공시	<ul style="list-style-type: none"> ▪ 14-차. 강사 강의료 	2017. 06. 2018. 06. 2019. 06.	
관련 규정	<ul style="list-style-type: none"> ▪ 교원 보수 규정 <ul style="list-style-type: none"> - 금오공과대학교 교원 성과급적 연봉제 운영 규정 - 금오공과대학교 관사관리규정 - 금오공과대학교 해오름연수원 운영지침 ▪ 시간강사 관련 규정 <ul style="list-style-type: none"> - 금오공과대학교 강사료 지급 지침 	2017. 12. 2014. 03. 2017. 07. 2018. 03.	pp. 206~211 pp. 212~214 pp. 215~216 pp. 217~220

1. 전임교원 직제별 보수수준과 전임교원의 최저임금 수준

- 교원의 보수수준은 최초 임용시 경력에 따라 확정된 호봉을 바탕으로 교육공무원 보수규정 등에 의하여 연봉을 책정하여 지급
 - 전임교원의 직급별 평균 연봉 수준은 직급에 따라 조교수는 57,319천 원, 부교수는 68,103천 원, 교수는 85,457천 원이며, 전임교원 평균 연봉은 77,370천 원임

[표 3.1.2-1] 교원 직급별 평균 연봉 현황 (단위: 명, 천원)

직급	인원	평균연봉
조교수	43	57,319
부교수	37	68,103
교수	149	85,457
합계	229	77,370

평가준거 3.1.3 교원의 교육 및 연구활동 지원

□ 자체평가 결과

평가준거	진단준거	진단결과
3.1.3 교원의 교육 및 연구활동 지원	<ul style="list-style-type: none"> 우리 대학은 교수의 교육과 연구활동을 적절히 지원하고 있음 	충족(P)
자체진단 평가결과	<ul style="list-style-type: none"> 우리 대학은 교수의 교육 및 연구 활동의 활성화를 위해 교수학습개발센터 교수지원 프로그램 운영을 매년 확대('16년 4건 5,875천원, '17년 6건 6,952천원, '18년 7건 16,597천원)하고 대교협 교수법 프로그램 참가를 지원하고 있으며, 학술연구비도 다년제연구과제('18년 16건 112,000천원) 및 소액연구과제('18년 9건 45,000천원) 등을 신규로 지원하고 있음 우리 대학은 교수의 전문성 개발을 위해 교수법 특강 및 워크숍 등을 실시하고 특히 “학생참여형 수업설계를 위한 전문가분석 컨설팅”을 신규로 실시하여 지원하고 있음 우리 대학은 교수의 연구 활동 지원을 위해 연구년 규정에 따라 교수를 선발하여 1년간의 연구년을 실행하고 있음(매년 국내·외 연구년 14명 선발 운영) 	

□ 근거자료

구분	자료목록	기준일(시행일)	별첨자료집
정보공시	<ul style="list-style-type: none"> 12-가. 연구비 수혜 실적 	2017. 08. 2018. 08. 2019. 08.	
관련 규정	<ul style="list-style-type: none"> 교원의 연구비 지급 관련 규정 <ul style="list-style-type: none"> 금오공과대학교 학술연구비 지원 규정 연구년제 운영 규정 <ul style="list-style-type: none"> 금오공과대학교 교수연구년제에 관한 규정 조교 운영 관련 규정 <ul style="list-style-type: none"> 금오공과대학교 조교 운영에 관한 세부시행세칙 	2019. 04. 2019. 04. 2011. 07.	pp. 221~226 pp. 227~232 pp. 233~234

1. 교수의 교육, 연구발표, 학회참여 등과 관련된 행·재정 지원 실적

- 2018년 기준으로 교육, 연구발표, 학회참여 등과 관련된 행·재정 지원 실적 및 금액은 각각 2,203건 및 약 21억7천6백만원으로, 전임교원 229명 기준으로 1인당 약 9.6건 및 약 9백5십만원을 지원함

[표 3.1.3-1] 최근 3년간 교육, 연구 발표, 학회참여 등과 관련된 행·재정 지원 실적

구분	교수 연구활동 지원 사업	2016년		2017년		2018년	
		건수	금액(천원)	건수	금액(천원)	건수	금액(천원)
교수의 교육	교수학습개발센터 교수지원 프로그램 운영	4	5,875	6	6,952	7	16,597
	대교협 교수법 프로그램 참가 지원	10	4,300	11	5,450	10	5,500
	강의 콘텐츠 개발	21	130,000	25	114,400	27	139,000
	소계	35	140,175	42	126,802	44	161,097

평가준거 3.2.1 직원 인사제도 및 확보

□ 자체평가 결과

평가준거	진단준거	진단결과
3.2.1 직원 인사제도 및 확보	<ul style="list-style-type: none"> 우리 대학은 합리적으로 직원 인사제도를 운영하고 있으며, 적절한 규모의 직원을 확보하고 있음 	충족(P)
자체진단 평가결과	<ul style="list-style-type: none"> 우리 대학의 직원은 공무원 직원 및 자체직원으로 구성되어 있으며, 공무원의 경우 관련 공무원법에 따라 인사제도를 운영하고 있고, 자체직원의 경우 대학 인사 규정 및 지침에 따라 제도를 운영하고 있으며, 모든 절차를 공개적으로 진행하고 있음, 또한, 직원평가에 대한 이의신청제도도 마련되어 있음 직원 1인당 학생수는 매년 감소하여 현재는 26.77명으로 적절한 규모의 직원을 확보하고 있으며, 비정규직 비율이 상승추세에 있는 것은 육아 휴직에 의한 대체 인력에 기인함 	

□ 근거자료

구분	자료목록	기준일(시행일)	별첨자료집
정보공시	<ul style="list-style-type: none"> 14-사. 직원 현황 	2017. 08. 2018. 08. 2019. 08.	
관련 규정	<ul style="list-style-type: none"> 직원 인사 규정 <ul style="list-style-type: none"> 금오공과대학교 대학회계직원 인사 규정 직원(승진) 평가 규정 <ul style="list-style-type: none"> 금오공과대학교 대학회계직원 평가 규정 	2019. 07. 2018. 07.	pp. 235~248 pp. 249~250

1. 직원 1인당 학생수

- 우리 대학의 직원 수는 [표 3.2.1-1]과 같이 2019년 현재 236명이며, 직원 1인당 학생수 26.77명으로 기준값 70명 미만을 충족하고 있음
- 직원 1인당 학생 수는 매년 개선되고 있음

[표 3.2.1-1] 직원 1인당 학생수(2017~2019년 정보공시)

연도	재학생 수				직원 수								직원 1인당 학생수
	학부		대학원	계	특정직		일반직	기술직	별정직	기능직	계약직	계	
	정원내	정원외			교육 전문직	기성회 직							
2017	5,403	739	708	6,850	0	10	86	0	0	0	94	190	36.05
2018	5,232	684	651	6,567	0	8	85	0	0	0	97	190	34.56
2019	5,058	649	611	6,318	0	7	53	32	0	0	144	236	26.77

※ 재학생수(학부+대학원), 직원(공무원, 계약직원 포함)

평가준거 3.2.2 직원의 처우 및 복지

□ 자체평가 결과

평가준거	진단준거	진단결과
3.2.2 직원의 처우 및 복지	• 우리 대학은 직원에게 적정 수준의 처우와 함께 다양한 편의를 제공하고 있음	충족(P)
자체진단 평가결과	<ul style="list-style-type: none"> • 우리대학은 공무원 직원 및 대학회계직원의 각 인사규정 및 지침에 따라 합리적인 방법으로 직원의 임금체계를 마련하고 있음 • 대학회계직에게도 맞춤형복지, 정근수당 및 명절 휴가비를 제공하고 있음 • 교직원관사 제공으로 주거 안정을 지원하고, 영덕 연수원에서는 재충전의 기회를 제공하고, 지역의 병의원과 협력하여 의료 서비스를 지원하고 있음 	

□ 근거자료

구분	자료목록	기준일(시행일)	별첨자료집
관련 규정	<ul style="list-style-type: none"> ■ 직원 보수 규정 <ul style="list-style-type: none"> - 금오공과대학교 대학회계직원 보수 규정 - 금오공과대학교 대학회계직원 수당 지침 ■ 직원 복무 규정 <ul style="list-style-type: none"> - 대학회계직원 인사 규정 	2019. 03.	pp. 251~253
		2019. 03.	pp. 254~258
		2019. 07.	pp. 235~248

1. 직원의 직급별 보수수준과 직원의 최저임금 수준

- 공무원: 공무원 보수규정 및 공무원 수당규정에 근거하여 지급
- 대학회계직원: 대학회계 보수규정 및 수당지침을 마련하여 직렬 및 근무연수에 따른 보수체계 마련

[표 3.2.2-1] 직원 직급별 보수 현황

(단위: 원)

구분	인원	기본급	수당	합계	1인당 평균
3급	1	8,247,160	670,000	8,917,160	8,917,160
4급	1	7,429,660	570,000	7,999,660	7,999,660
5급	7	37,144,530	5,131,320	42,275,850	6,039,407
6급	33	120,479,700	25,192,000	145,671,700	4,414,294
7급	24	73,398,100	15,405,380	88,803,480	3,700,145
8급	12	29,253,400	7,807,160	37,060,560	3,088,380
9급	3	4,260,000	1,355,820	5,615,820	1,871,940
연구사	1	2,617,600	761,390	3,378,990	3,378,990
공무원합계	82	282,830,150	56,893,070	339,723,220	4,142,966

평가준거 3.2.3 직원 전문성 개발

□ 자체평가 결과

평가준거	진단준거	진단결과
3.2.3 직원 전문성 개발	<ul style="list-style-type: none"> 우리 대학은 직원의 전문성 개발을 위하여 다양한 프로그램을 제공하고, 직원의 업무 효율성을 증진시키기 위해 노력하고 있음 	충족(P)
자체진단 평가결과	<ul style="list-style-type: none"> 우리대학은 국립대학으로서 공무원 인재개발법 시행령을 준수한 대학 자체 기본 계획을 수립하여 시행하고 있으며, 2018년 교내·교외 교육 인원은 1,574명임 교육 참여실적 및 평가를 승진 및 무기계약 전환 시 반영 교육에 대한 여론 수렴 후 이를 근거로 교육과정 편성하는 환류시스템을 운영 2017년 교육부 교육·연구 및 학생지도 비용에 대한 교육부 현장점검 우수사례로 직원역량개발 부분이 선정우리대학은 국립대학으로서 공무원 인재개발법 시행령을 준수한 대학 자체 기본 계획을 수립하여 시행하고 있으며, 2018년 교내·교외 교육 인원은 1,574명임 또한, 연구학습 동아리를 운영하여 9개의 자체 동아리를 운영하고 이를 지원하여 업무 효율성을 유도하고 있으며, 다양한 복지제도를 운영하고 있음 	

1. 직원 전문성 개발을 위한 행·재정적 지원 현황

- 우리 대학은 인사혁신처 「공무원 인재개발법 시행령」 제2조(인재개발지침) 및 ‘교육부 인재개발계획’에 따라 ‘교육훈련 기본계획’을 수립하여 체계적으로 직원의 전문성을 개발함
- 우리 대학은 직원 인재개발 방향을 5대 핵심과제로 기본방향을 설정하여 기본역량 강화, 전문역량강화, 글로벌 역량강화, 자기주도학습 지원, 관리체계 구축으로 나누어 직원의 전문성을 지원하고 있음

구분	주요 사항
기본역량 강화	금오역량 아카데미(직장교육), 신규자 및 보직변경자 직무 교육 등
전문역량 강화	KIT 기획력 향상 교육, 정보화 능력 강화 교육, 직원 자격증 과정 운영, 직급별 전문역량 및 리더십 역량강화 교육 등
글로벌역량 강화	직원 해외 선진대학 교육연수, 외국어 어학 강좌 지원 등
관리 체계 구축	상시학습제도(교육훈련시간 승진반영) 내실화, 교육훈련 모니터링 강화

- 우리 대학은 2017년 교육부 교육·연구 및 학생지도 비용에 대한 교육부 현장점검 우수사례로 직원역량개발 부분이 선정되었음
 - 직원 금오역량 아카데미 직장교육 시 학생상담역량 제고 특강과 연계하여 진로 진로지도사 1급 자격증 취득(2회, 88명), 심리상담사 1급 자격증을 취득(89명)함

평가영역 4. 교육시설 및 학생지원

대학은 교육·연구·학생편의 시설을 갖추어 쾌적하게 관리·운영하고 있으며, 학생이 대학생활을 원활히 할 수 있도록 상담, 진로, 취업, 학생활동 지원체제를 구축하여 지원하고, 학생 안전과 정보보호를 위해 노력하고 있다.

평가부문 4.1 교육시설

대학은 수업과 연구활동에 필요한 시설을 갖추고 쾌적하게 관리·운영하고 있으며, 학생의 복지 증진을 위하여 기숙사 및 복지시설을 제공하고 있다.

- 평가준거**
- 4.1.1 강의실 및 실험·실습실
 - 4.1.2 학생 복지시설
 - 4.1.3 도서관

평가부문 4.2 학생지원

대학은 학생들의 대학생활 적응, 진로, 취업을 위한 지원체제를 마련하고 있으며, 소수집단(Minority)학생들이 대학생활에서 어려움을 겪지 않도록 배려하고 있다. 또한 대학은 교내 학생활동을 지원하고, 학생 안전과 정보보호를 위해 노력하고 있다.

- 평가준거**
- 4.2.1 학생상담 및 취업지원
 - 4.2.2 학생활동 지원 및 안전관리
 - 4.2.3 소수집단학생 지원

평가준거 4.1.1 강의실 및 실험·실습실

□ 자체평가 결과

평가준거	진단준거	진단결과
4.1.1 강의실 및 실험·실습실	<ul style="list-style-type: none"> 우리 대학은 수업 및 실험·실습에 필요한 충분한 공간을 확보하고, 실험·실습 기자재를 구비하고 있으며, 안전하게 관리하고 있음 	충족(P)
자체진단 평가결과	<ul style="list-style-type: none"> 재학생 1인당 강의실 면적은 1.66㎡로 기준값(1.2㎡)를 충족함 재학생 1인당 실험·실습실 배정률은 3.10㎡로 기준값(2.5㎡)를 충족함 재학생 1인당 실험·실습 기자재 구입비는 349.4천원으로 기준값(20.4천원)을 충족함 실험·실습실은 안전관리 규정에 따라 안전하게 관리하고 있음 	

□ 근거자료

구분	자료목록	기준일(시행일)	별첨자료집
정보공시	<ul style="list-style-type: none"> 14-파-1. 실험·실습실 안전관리 현황 	2018. 10.	
관련 규정	<ul style="list-style-type: none"> 실험·실습실 안전관리 규정 - 금오공과대학교 연구실 안전관리 규정 	2019. 01.	pp. 259~264

1. 강의실 확보 현황 및 배정률

- 우리 대학의 재학생 1인당 강의실 면적은 1.66㎡로 기준값 이상의 강의실을 보유하고 있으며, 전체 강의실 중 멀티미디어 강의실 비중이 83.47%를 차지하고 있음
 - 멀티미디어 강의실의 안정적인 시설 관리를 위하여 유지보수업체와 용역계약 실시
 - 강의 배정 강의실을 추가하여 실의 활용도를 높일 필요가 있음

[양식 4.1.1-1] 재학생 1인당 강의실 면적 및 강의실 배정률

구분	강의실수(실) (A)	강의 배정 강의실수(실) (B)	강의실 배정률(%) (C=(B/A)×100)	면적(㎡)*	재학생수(명)	재학생 1인당 면적(㎡)
일반 강의실	19	13	68.42	1,143.81	학부생:5,561 대학원생:419	X
멀티미디어 강의실	96	90	93.75	8,829.23		
합계	115	103		9,973.04	5,980	1.66

- 강의실 환경개선 사업을 통해 전자교탁, 컴퓨터 등 노후화된 수업 장비 및 냉난방 기를 지속적으로 교체·관리하고 있음

평가준거 4.1.2 학생 복지시설

□ 자체평가 결과

평가준거	진단준거	진단결과
4.1.2 학생 복지시설	• 우리 대학은 충분한 생활관을 확보하고 다양한 학생 복지시설을 구비하고 있으며, 만족도 조사를 통해 체계적으로 관리·운영하고 있음	충족(P)
자체진단 평가결과	<ul style="list-style-type: none"> • 총 8개동의 생활관에서 재학생의 41.8%를 수용하여 기준값을 충족함 • 생활관은 세탁실, 편의점, 우체국택배방 등 학생 편의를 위한 다양한 부대시설을 갖추고 있으며, 특히 외국인조리시설 등 외국인 학생들의 생활편의를 위한 시설도 제공하고 있음 • 학생 복지시설을 대상으로 연 1회 정기적인 만족도 조사를 실시하여 시설물 개선 등에 활용함으로써 학생 만족도 제고에 노력함 	

□ 근거자료

구분	자료목록	기준일(시행일)	별첨자료집
정보공시	<ul style="list-style-type: none"> ▪ 14-마-1. 기숙사 수용 현황 	2018. 10.	
관련 규정	<ul style="list-style-type: none"> ▪ 학생 복지시설 운영 관련 규정 <ul style="list-style-type: none"> - 금오공과대학교 생활관 운영 규정 - 금오공과대학교 생활관생 선발 지침 - 금오공과대학교갤러리 운영지침 - 금오공과대학교 소비자생활협동조합 정관 	2018. 11. 2018. 11. 2018. 03. 2019. 04.	pp. 265~268 pp. 269~270 pp. 271~272 pp. 273~284

1. 생활관 현황

- 재학생 6,177명 대비 생활관 수용인원은 2,587명으로 41.8%의 생활관 수용률을 나타내어 한국대학평가원의 기준값 11%를 크게 상회하고 있음
 - 양호동 캠퍼스와 신평동 캠퍼스는 매우 인접한 거리에 있으며, 캠퍼스에 상관없이 생활관생을 선발하고 있어 [표 4.1.2-1]은 두 캠퍼스의 내용을 총괄함
 - 2018년 1학기 기준 지원자 수는 4,931명으로 수용인원 2,587명과 비교하였을 때 지원자 대비 생활관 수용률은 53%에 육박함
- 사회적 배려자에 대해 우선선발을 시행하여 장애인, 가계곤란자, 국가유공자 등 사회적 배려자와 외국인에 대해 선발인원을 별도 배정하여 우선 선발하고 있음

평가준거 4.1.3 도서관

□ 자체평가 결과

평가준거	진단준거	진단결과
4.1.3 도서관	<ul style="list-style-type: none"> 우리 대학은 교육 및 연구에 필요한 자료 구입 예산과 전문인력을 확보하고 있으며, 정보지원 인프라를 구축하여 교수·학습지원 프로그램을 효율적으로 운영하고 있음 	충족(P)
자체진단 평가결과	<ul style="list-style-type: none"> 재학생 1인당 연간 자료구입비는 121,776원으로 기준값 54,000원을 크게 상회하고 있음 재학생 1,000명당 도서관 직원수는 1.19명으로 기준값인 1.0명을 충족하고 있음 이용자 중심의 정보지원 인프라를 구축하여 교수·학습 지원 및 기초소양 함양의 중추적 역할을 수행하고 있음 	

1. 재학생 1인당 연간 자료구입비(결산)

- 최근 3년간 재학생 1인당 연간 자료구입비(결산) 평균값은 기준값(54,000원)의 약 225%로 2배 이상을 상회하고 있음

[양식 4.1.3-1] 재학생 1인당 자료구입비(결산)

구분	자료구입비(원)			재학생수 (B)	재학생 1인당 자료구입비(원) (C=A/B)		
	국내	국외	계				
2017년 (2016 회계연도)	도서자료	168,624,283	40,279,390	7,131	X		
	비도서자료	5,988,000				5,988,000	
	전자 자료	전자저널	48,925,360			290,433,550	339,358,910
		웹 DB	32,320,000			5,689,250	38,009,250
		기타 전자자료	53,087,600				53,087,600
	연속간행물	19,008,830	43,580,000			62,588,830	99,275.9
	합계	327,954,073	379,982,190			707,936,263	
2018년 (2017 회계연도)	도서자료	191,206,740	37,174,200	6,850	X		
	비도서자료	3,000,000				3,000,000	
	전자 자료	전자저널	80,655,000			446,943,270	527,598,270
		웹 DB	42,430,000			28,598,180	71,028,180
		기타 전자자료	30,398,000				30,398,000
	연속간행물	20,254,810	48,690,000			68,944,810	135,671.6
	합계	367,944,550	561,405,650			929,350,200	

평가준거 4.2.1 학생상담 및 취업지원

□ 자체평가 결과

평가준거	진단준거	진단결과
4.2.1 학생상담 및 취업지원	<ul style="list-style-type: none"> 우리 대학은 학생이 대학생활에 적응할 수 있도록 학생상담센터를 운영하고, 진로 및 취업을 위한 지원체제를 구축하여 운영하고 있음 	충족(P)
자체진단 평가결과	<ul style="list-style-type: none"> 학생상담센터는 상담의 전문성을 확보하기 위하여 전문상담원 2명 및 객원상담원 2명을 확보하여 상담 운영 취업지원본부는 학생들의 취업역량강화 및 교수들의 취업 연계 활동을 강화하기 위하여 취업코디네이터교수제를 운영하고 있으며 지역 취업활동을 강화하기 위하여 경상북도에서 지원을 받아 경북형 대학일자리센터 운영 2018년부터는 학생들의 취업역량을 강화하기 위하여 신규사업으로 전 학년 모든 학과가 특화된 진로교육 실시 학생상담 및 취업지원을 지속적으로 개선하기 위해 각 프로그램별 만족도를 조사하고 그 결과를 세분화하여 환류 실시 	

□ 근거자료

구분	자료목록	기준일(시행일)	별첨자료집
관련 규정	<ul style="list-style-type: none"> 학생상담 및 지도에 관한 규정 <ul style="list-style-type: none"> 금오공과대학교 학생상담센터 운영 규정 금오공과대학교 취업지원본부 규정 	2018. 02. 2018. 02.	pp. 285~286 pp. 287~288

1. 학생상담센터 조직 및 예산 편성·집행 현황

- 학생상담센터 조직
 - 학생상담센터는 학생처 관할하에 상담전문 조직 구성



[그림 4.2.1-1] 학생상담센터 조직도

- 학생상담센터 구성원의 업무분담
 - 학생상담센터는 학생처장을 중심으로 과장 1명, 팀장 1명, 전문상담 2명, 객원상담원 2명으로 구성

평가준거 4.2.2 학생활동 지원 및 안전관리

□ 자체평가 결과

평가준거	진단준거	진단결과
4.2.2 학생활동 지원 및 안전관리	<ul style="list-style-type: none"> 우리 대학은 학생활동을 적절히 지원하고, 안전관리와 정보보호를 위해 노력하고 있음 	충족(P)
자체진단 평가결과	<ul style="list-style-type: none"> 학생생활지도위원회를 조직하고 대학회계에서 반영된 예산 범위 내에서 학생활동을 적극적으로 지원 학생활동 지원과 더불어 학생들의 안전을 관리하기 위하여 교육부 대학생 집단연수 안전확보 매뉴얼을 근거로 자체 매뉴얼 작성 및 주기적 안전교육 실시 교내 개인정보를 관리하기 위하여 사무국장이 중심이 되어 주기적으로 직원, 학생들 대상으로 교육을 실시하고 자체평가를 통해 개선점 보완 	

□ 근거자료

구분	자료목록	기준일(시행일)	별첨자료집
정보공시	<ul style="list-style-type: none"> 14-파-3. 정보보안 및 개인정보보호 수준 진단 	2018. 10.	
관련 규정	<ul style="list-style-type: none"> 학생활동 지원 규정 <ul style="list-style-type: none"> 금오공과대학교 학생 생활지도 규정 개인 및 동아리활동 지원지침 학생활동 안전관리 규정 <ul style="list-style-type: none"> 학생활동 안전확보 지침 및 기준 학생행사 안전사고 예방 매뉴얼 정보보호(정보보안, 개인정보보호) 규정 <ul style="list-style-type: none"> 금오공과대학교 보안업무 처리 규정 금오공과대학교 개인정보보호 내부관리지침 금오공과대학교 개인정보보호 내부관리계획 	2014. 07. 2017. 03. 2017. 02. 2018. 03. 2018. 06. 2013. 09. 2000. 00.	pp. 289~292 pp. 293~295 pp. 296~298 pp. 299~301 pp. 302~312 pp. 313~318 pp. 319~324

1. 학생활동 지원체제 및 지원실적

- 학칙 등 관련 지침에 근거한 지원체제 구축

<p>제4장 학생생활 제1절 학생활동</p>
<p>제88조(학생자치단체) ① 학생의 자유롭고 민주적인 활동을 위하여 총학생회 등의 학생자치단체를 구성할 수 있다.</p> <p>② 학생회의 구성원은 정해진 회비를 납부할 수 있다.</p> <p>③ 학생자치단체의 조직과 운영에 관한 사항은 총장이 따로 정한다.</p> <p>제89조(학생생활지도) 학생의 학업 및 생활지도를 위하여 지도교수를 둘 수 있다.</p>

평가준거 4.2.3 소수집단학생 지원

□ 자체평가 결과

평가준거	진단준거	진단결과
4.2.3 소수집단학생 지원	<ul style="list-style-type: none"> 우리 대학은 대학의 배려가 필요한 소수집단(Minority) 학생들이 대학생활 및 학업에 지장을 받지 않도록 지원 프로그램을 마련하고, 관련 시설을 갖추어 효율적으로 운영하고 있음 	충족(P)
자체진단 평가결과	<ul style="list-style-type: none"> 공과대학이라는 대학의 특성상 장애학생 입학지원이 거의 없다는 점에서 장애학생에 대한 특별전형 선발 비율은 높지 않지만, 장애학생이 입학할 경우 그들에게 필요한 정보 및 편의를 제공할 수 있는 체계는 충분히 확립 한류문화 확산에 따른 외국인 유학생이 점진적으로 증가하고 있으며 이들 학생들을 위한 편의시설 및 장학금 제도 마련 그 밖에 소수집단학생에 대한 정보제공 및 제도 마련을 위해 체계적 통합 추진 준비 	

□ 근거자료

구분	자료목록	기준일(시행일)	별첨자료집
정보공시	<ul style="list-style-type: none"> 4-바. 외국인 학생 현황 14-가. 장애학생지원체제 구축 및 운영 현황 	2019. 08. 2019. 08.	
관련 규정	<ul style="list-style-type: none"> 소수집단학생 지원 관련 규정 - 금오공과대학교 장애학생 복지 지원 규정 	2018. 12.	pp. 325~327

1. 소수집단학생 현황

- 장애학생 현황

[표 4.2.3-1] 장애학생 현황 (단위: 명)

장애유형	2017년	2018년	2019년
지체장애	4	3	4
시각장애	1	1	2
신장장애	1	-	-
청각장애	-	1	1
자폐성장애	-	-	1
지적장애	-	1	1
골육종	1	1	1
계	7	7	10

- 2019.04.01. 기준 7명의 장애학생이 재학 중이고 3명 휴학(휴학생 중 공무원시험 합격 1명, 취업 1명, 자격증 준비 1명)

평가영역 5. 대학성과 및 사회적 책무

대학은 대학의 교육목적에 부합하는 교육과 연구 성과를 도출하여 학문발전에 기여하고, 이를 지역사회와 산업계에 활용함으로써 사회적 책무를 다하고 있다.

평가부문 5.1 대학성과

대학은 연구성과를 제고하여 학문발전에 기여하고, 진학·취업·창업 등 졸업생의 사회진출을 촉진하며, 교육만족도를 높이기 위해 노력하고 있다.

- 평가준거**
- 5.1.1 연구성과
 - 5.1.2 교육성과
 - 5.1.3 교육만족도

평가부문 5.2 사회적 책무

대학은 교육목적에 부합하는 사회봉사 정책을 마련하여 추진하고, 지역사회 기여 및 산학협력을 통해 사회적 책무를 이행하고 있다.

- 평가준거**
- 5.2.1 사회봉사 정책
 - 5.2.2 사회봉사 실적
 - 5.2.3 지역사회 기여 및 산학협력

평가준거 5.1.1 연구성과

□ 자체평가 결과

평가준거	진단준거	진단결과
5.1.1 연구성과	<ul style="list-style-type: none"> 우리 대학은 연구성과 제고를 통해 학문발전에 기여하고 있음 	충족(P)
자체진단 평가결과	<ul style="list-style-type: none"> 4개의 지표 중 3개의 지표가 기준값을 충족하며, 각 지표의 기준값 대비 실적의 합은 16.6으로 기준값인 4를 충족함 전임교원 1인당 등재(후보)지 논문 실적은 최근 3년간 평균 0.377건으로 기준값인 0.35을 충족함 전임교원 1인당 SCI급 논문 실적은 최근 3년간 평균 0.322건으로 기준값 0.05건을 충족함 전임교원 1인당 교외연구비 실적은 최근 3년간 평균 81,650천원으로 기준값 10,000천원을 충족함 전임교원 1인당 저역서 실적은 최근 3년간 평균 0.067건으로 기준값 0.07건에 0.003건이 부족함 	

□ 근거자료

구분	자료목록	기준일(시행일)	별첨자료집
정보공시	<ul style="list-style-type: none"> 7-가. 전임교원의 연구 실적 12-가. 연구비 수혜 실적 	2017. 08. 2018. 08. 2019. 08.	

- 전임교원에 대한 학술연구비 및 학술경비지원사업비 증액과 규정/지침 개정을 통한 지원체계 개편으로 논문(등재지, SCI급), 저역서 등 실적이 상승
- 전임교원 1인당 교외연구비 확대를 위한 지원체계 개편으로 실적이 상승
 - 연구비 관리 규정/지침 개정, 연구비관리 프로그램 신규 도입 등

[양식 5.1.1] 전임교원 1인당 연구 실적

구분	2017년	2018년	2019년	3개년 평균 (A)	기준값 (B)	기준값 대비 실적 (C=A/B)
전임교원 1인당 등재(후보)지 논문 실적(건)	0.425	0.275	0.431	0.377	0.35	1.07
전임교원 1인당 SCI급 논문 실적(건)	0.294	0.287	0.385	0.322	0.05	6.44
전임교원 1인당 저역서 실적(건)	0.069	0.047	0.085	0.067	0.07	0.95
전임교원 1인당 교외연구비(천원)	75,345	93,059	76,548	81,650	10,000	8.16
합계	16.6					

평가준거 5.1.2 교육성과

□ 자체평가 결과

평가준거	진단준거	진단결과
5.1.2 교육성과	<ul style="list-style-type: none"> 우리 대학은 교육목적에 부합하는 교육을 실시하고, 우수한 인력을 진학, 취업, 창업 등 다양한 형태로 사회에 배출하고 있음 	충족(P)
자체진단 평가결과	<ul style="list-style-type: none"> 졸업생의 취업률의 최근 3년간 평균값은 68.7%로 기준값을 충족함 졸업생의 진학률은 최근 8.6% 학생의 창업현황은 학생 창업지원 프로그램으로 국내외 경진대회를 지원하여 국내외 경진대회에 수상한 건수가 3년간 84건임 학생창업실적은 최근 3년간 7건임 	

□ 근거자료

구분	자료목록	기준일(시행일)	별첨자료집
정보공시	<ul style="list-style-type: none"> 5-나. 졸업생의 진학 현황 	2015. 08. 2017. 12. 2018. 12.	
	<ul style="list-style-type: none"> 5-다. 졸업생의 취업 현황 	2016년 2차 2017년 2차 2018년 2차	
	<ul style="list-style-type: none"> 12-하-1-(2). 학생의 창업 및 창업지원 현황 	2017. 06. 2018. 06. 2019. 06.	

1. 졸업생의 취업률: 최근 3년 자료, 최근 3년간 평균

[표 5.1.2-1] 졸업생의 취업률 현황

구분	2015년	2016년	2017년	3년간 평균	기준값
졸업생의 취업률	76.1%	66.9%	63.1%	68.7%	55%

2. 졸업생의 진학 현황: 최근 3년 자료

[표 5.1.2-2] 졸업생의 진학 현황

구분	2015년	2016년	2017년	3년간 평균
진학률	9.1%	9.5%	7.3%	8.6%

평가준거 5.1.3 교육만족도

□ 자체평가 결과

평가준거	진단준거	진단결과
5.1.3 교육만족도	<ul style="list-style-type: none"> 우리 대학은 교육만족도를 높이기 위해 노력하고 있음 	충족(P)
자체진단 평가결과	<ul style="list-style-type: none"> 우리 대학은 수업평가, 자체평가 등과 연계되지 않은 본부 주관의 만족도 조사를 독립적으로 운영하고 있으며, 다양한 교육수요자의 만족도를 조사하여 그 결과를 환류하고 있음 교육만족도의 주기적 진단을 통하여, 교육수요자의 만족도를 측정하고 있음 핵심유형그룹과 관리유형그룹 등 만족도 진단의 유형구분을 통하여 효율적으로 관리하고 있음 통합 관리 및 표준화 유도, 구성원들의 관심도 증대를 통하여 만족도 진단의 지속가능성을 확보하고 있으며, 조사결과에 따른 적절한 환류체계를 갖추고 있음 	

1. 교육만족도 조사 내용

- 대학전체 및 단과대학 차원의 주기적이고 체계적인 시스템의 운영
 - 교육수요자의 대상에 따라 전담부서를 지정하여 본교에 대한 만족도를 진단하고 개선방안을 수립하여 교육수요자의 만족도를 제고시키기 위한 환류 시스템 운영
- 교육만족도 조사 관리의 체계성 강화를 위하여 컨트롤타워 설치 및 운영
 - 교육수요자 중심의 행정 구현을 위한 체계를 확보하기 위하여 기획협력처를 컨트롤 타워로 지정하여 운영

컨트롤타워의 역할	
대학 총괄 관리계획 수립 조사계획 표준화 유도	부서별 실시 결과 등 수합 전체 결과분석 및 환류



[그림 5.1.3-1] 교육수요자 만족도 관리 체계

평가준거 5.2.1 사회봉사 정책

□ 자체평가 결과

평가준거	진단준거	진단결과
5.2.1 사회봉사 정책	• 우리 대학은 학교특성에 부합하는 사회봉사 정책 및 계획을 마련하여 추진하고 있음	충족(P)
자체진단 평가결과	• 우리 대학은 대학의 건학이념 및 교육목적에 부합하는 사회봉사 정책 및 계획을 적절하게 확립하고 있으며, 활발히 운영하고 있음 • 우리 대학은 사회봉사의 필요성과 실천방법의 이해증진을 위해 사회봉사 교과목을 운영하고 있음	

□ 근거자료

구분	자료목록	기준일(시행일)	별첨자료집
정보공시	■ 12-마. 대학의 사회봉사 역량	2019. 04.	
관련 규정	■ 사회봉사활동 관련 학칙 - 금오공과대학교 학칙 - 사회봉사 교과목 운영 지침	2019. 02. 2014. 12.	pp. 328~329 pp. 330~331
첨부	■ 국내·외 사회봉사활동 추진 계획 - 2018년 국립대학 육성사업 지원 계획 수립 - 2018년 국토대장정 행사 시행 계획 ■ 사회봉사 관련 교과목 강의계획서 등 교과목 운영 현황 자료 - 강의계획서(2016~2018학년도)	2018. 09. 2018. 08. 2016. ~ 2018.	pp. 332~334 pp. 335~340 pp. 341~346

1. 대학의 사회봉사 정책 및 추진내용

○ 금오공과대학교 건학이념, 교육목표, 인재상

- (건학이념) 진리(眞理), 창조(創造), 정직(正直)으로, ① 진리를 탐구하는 것은 대학인의 본질이고 ② 창조행위를 통해 인간 실존의 의미를 확인하며 ③ 정직한 생활 자세로 인간의 참된 모습을 구현한다는 의미를 담고 있음

☞ 건학이념 중 “정직”의 개념에는 사회공동체 속에서 서로 협력상생하는 정직한 인재 양성을 의미함

- (교육목표) ① 뚜렷한 국가관과 발전적 미래상을 지닌 지도자 양성 ② 실천적이고 창조적인 전문인 양성 ③ 지성과 덕성을 겸비한 사회인 양성임

☞ 3가지 교육목표 중 하나인 “지성과 덕성을 겸비한 사회인 양성”을 통하여 지역 사회에 공헌하는 인재를 양성하고자 함

평가준거 5.2.2 사회봉사 실적

□ 자체평가 결과

평가준거	진단준거	진단결과
5.2.2 사회봉사 실적	<ul style="list-style-type: none"> 대학은 대학의 교육이념에 따라 다양한 사회봉사활동을 추진하고 있음 	충족(P)
자체진단 평가결과	<ul style="list-style-type: none"> 우리 대학은 대학의 교육이념에 따라 대학본부 주관의 다양한 유형의 사회봉사 활동을 지원 및 추진하고 있으며, 관련 행·재정적 지원도 활발히 진행하고 있음 우리 대학의 구성원 모두 활발한 봉사활동을 수행하고 있으며, 사회봉사센터의 역할을 확대하여 좀 더 효율적이고 활발한 봉사활동의 추진을 계획하고 있음 	

□ 근거자료

구분	자료목록	기준일(시행일)	별첨자료집
정보공시	<ul style="list-style-type: none"> 12-마. 대학의 사회봉사 역량 	2019. 04.	
관련 규정	<ul style="list-style-type: none"> 사회봉사 관련 규정 - 금오공과대학교 봉사활동 규정 	2013. 08.	pp. 347~348

1. 대학의 사회봉사 프로그램 운영 실적

- 사회봉사 프로그램
 - 봉사활동 규정의 봉사영역 내용을 바탕으로 교직원, 학생 등 다양한 구성원이 봉사 활동에 활발히 참여하고 있음

[표 5.2.2-1] 분야별 사회봉사 프로그램 내용

구분	봉사 영역	프로그램 내용
국내봉사	· 공공기관 및 사회복지시설 봉사활동 (장애인, 보육, 노인 시설 등)	· 금오종합사회복지관 급식 봉사 등 · 질서 캠페인, 축제 등 행사보조
	· 지식봉사	· 검정고시 학습지도 · 아동보육시설 학습지도 · 특별활동(창업, 발명) 교육지원 · 컴퓨터 강의 지원
	· 지역사회 기여 봉사활동 (수해복구, 환경보호 등)	· 자연보호 활동 및 시설 정리 · 농어촌 봉사활동 · 건축(농촌 집 고쳐주기) 자원 봉사 · 불우이웃 연탄나르기 및 김장담그기
	· 각종 교내 행사 지원	· 타 기관 연계 봉사활동(검찰청 등) · 대학간 연합 봉사활동
해외봉사	· 자원봉사	· 대학간 연합 해외봉사 예정 (2019-2학기 동계방학 / 예산 3천만원 확보)
	· 노력봉사	· 한국 바로 알리기 사업 등 친교 활동

평가준거 5.2.3 지역사회 기여 및 산학협력

□ 자체평가 결과

평가준거	진단준거	진단결과
5.2.3 지역사회 기여 및 산학협력	<ul style="list-style-type: none"> 우리 대학은 지역사회와 긴밀히 교류하고 교육 연구 결과를 공유하며 대학에서 생산한 지식과 기술을 사회와 산업에 환원하고 있음 	충족(P)
자체진단 평가결과	<ul style="list-style-type: none"> 우리 대학은 지역사회 및 다양한 산업계와 긴밀히 교류하고 있음 우리 대학은 교육 연구 결과를 지역사회 및 다양한 산업계와 공유하며 대학에서 생산한 지식과 기술을 지역사회 및 산업계에 활발히 환원하고 있음 	

□ 근거자료

구분	자료목록	기준일(시행일)	별첨자료집
정보공시	<ul style="list-style-type: none"> 12-타. 기술이전 수입료 및 계약 실적 12-파. 특허 출원 및 등록 실적 	2017. 06. 2018. 06. 2019. 06.	

1. 교육 및 연구 결과의 지역사회 공유 실적

- 국내외 온라인 공개강좌(K-MOOC, MOOC, KOCW) 등을 활용한 강좌 공개
 - 대학의 우수강좌를 일반에게 공개·공유하고 고등교육의 경쟁력을 제고하기 위하여, 본교는 2008년부터 KOCW에 강의동영상 및 강의자료 공개를 활발히 하고 있음
 - 학습자(일반인 포함)로 하여금 우수한 강의를 자유롭게 학습할 수 있도록 교육기부 활동을 활발히 한 결과 회로이론1(전자_김명식)은 최근 3년간 상위 이용률 강의로 선정 ‘2018 KOCW 우수 활용 강의 교수자 표창’ 수여한 실적이 있음(42만 6000건 조회수 기록)
 - KOCW 공개과목 건수는 253건, K-MOOC 강좌는 2개 강좌 개발, 8회 운영(4,449명 수강)
 - K-MOOC 강좌 학점인정을 위한 학사규정을 정비하여, K-MOOC 강좌 이수 후 일정한 조건을 충족할 시 학점인정을 받을 수 있도록 규정을 마련하였으며, 타 대학 MOOC 강좌에 대해서도 학점인정을 확대하는 방안 추진 중임

[표 5.2.3-1] KOCW 강의자료 공개 현황

	16년	17년	18년	계	평균
	18건	20건	24건	62건	20.7건/년

구분	계	공학	자연과학	사회과학	인문과학	교육학	의약학	예술체육
일반강의	253	188	27	9	29	0	0	0